

Skrócona instrukcja obsługi dla oprogramowania serii BiurosterGT**„UPSterGT - Zamówienia do faktur z przesyłkami UPS”.**1. Wymagania:

- **Subiekt GT** oraz dostęp do bazy danych w trybie administracyjnym
- Sfera dla SubiektaGT
- NET Framework 3.5 sp1 - można go pobrać ze stron [Microsoft](#).
- UPS Worldship w wersji 9.0 lub wyższej wraz z powiązaniem numerem identyfikacyjnym klienta UPS

- Program dodatkowo współpracuje z oscGT tak więc integracja z tym oprogramowaniem jest dodatkowym nie obowiązkowym atutem

2. Instalacja:

W pierwszym kroku należy zmienić końcówkę pliku załącznika z vip na zip. Potem uruchomić zamieszczony wewnątrz program instalacyjny.

3. Uruchomienie:

Uruchamiamy Program UPster (start->programy->BiurosterGT->UPSterGT – Zamówienia do faktur z przesyłkami UPS). W przypadku problemów może pojawić się okno konfiguracji w którym należy się upewnić że wszystko jest ok i po zapisaniu ustawień ponownie uruchomić program.

4. Wstępna konfiguracja

W programie należy przejrzeć i odpowiednio zmodyfikować pozostałą konfigurację:

Ustawienia główne:

- **Podmiot w bazie danych** – podmiot z subiekta z którym współpracuje program
- **Ustawienia identyfikacji** - dane firmy oraz inne dane powiązane - należy wypełnić tak aby najlepiej dopasować się do szablonu. Te dane i sposób ich zapisu wykorzystywany jest później do exportów.
- **Export UPS** – katalog skojarzonej funkcji „Auto Import/Export”

Ustawienia przetwarzania danych:

- **Przeliczanie możliwości realizacji** - jakie pozycje asortymentowe pomijają podczas przeliczania.
- **Rozpoznawanie danych w dokumentach** – Opcja dla zaawansowanych użytkowników !!! Wyrażenie regularne, które pomaga w indywidualny sposób przetwarzać indywidualne dane adresowe przesyłki z pola „Uwagi” w dokumentach „ZK - zamówienia klienta” oraz „FS - faktura sprzedaży” (Wsparcie dla oscGT)
- **Export do OsCommerce/Oscgt** – w jaki sposób skrypt z danymi przesyłki ma być uruchomiony na serwerze z systemem OsCommerce

5. zasada działania:Zakładka Zamówienia

W pierwszym etapie zamówienia przetwarzane są do Faktur. W tej zakładce można przeglądać zamówienia. Dla każdego zamówienia przeliczana jest możliwość realizacji

(zgodnie z dostępnym stanem magazynowym). Dla każdego z zamówień widać listę towarów oraz kolorowany jest ich stan.

Zakładka Faktury

Po realizacji zamówień do faktur można przeglądać zawartość faktur, oraz wywoływać akcję drukowania. Na podstawie faktury generowane są wysyłki towarowe.

Zakładka Wysyłka

Tutaj oczekują paczki do wysyłki, można je eksportować do programu UPS Worldship a po wywołaniu w nim akcji „Auto Import/Export” pobrać utworzone numery śledzenia paczki (numery trackingowe).

W zależności od danych w pierwotnym zamówieniu adres przesyłki może być inny niż adres kontrahenta w Subieckie – jest to obsługiwane poprzez zawartość pola „Uwagi” w dokumentach zamówienia/faktury. Jak wiadomo jest to sposób automatycznego zapisu innych danych dostawy w systemach osCommerce/oscGT.

6. Konfiguracja i mapa danych w kolumnach siatek:

Każda z zakładek programu wykorzystuje podobny schemat przepływu danych. Każda z siatek już na początku programu zawiera domyślny zestaw danych które powinny wystarczyć do realizacji podstawowych funkcji programu.

W zaawansowanych możliwościach konfiguracji siatek (prawy przycisk na siatce) użytkownik może zarządzać zestawem i sposobem prezentacji danych systemu. Poniżej przedstawiono nazwy kolumn wraz z opisem ich zawartości:

Kontrahent nazwa	Nazwa kontrahenta z systemu Subiekt
Data dok.	Data wystawienia dokumentu systemu Subiekt (zamówienie,faktura)
Numer dok.	Numer dokumentu systemu Subiekt (zamówienie,faktura)
Numer dok. oryginału	Numer dokumentu oryginalnego systemu Subiekt (zamówienie,faktura)
Wartość brutto	Wartość brutto zgodnie z powiązaniem dokumentem systemu Subiekt (zamówienie, faktura)
Możliwość realizacji	Możliwość realizacji dla powiązanego dokumentu systemu Subiekt (zamówienie,faktura) dla powiązanych pozycji asortymentu z uwzględnieniem konfiguracji towarów pomijanych.
Klient nazwa:	Indywidualna Nazwa Klienta pozyskiwana z pola „uwagi” powiązanego dokumentu systemu Subiekt. W przypadku problemów

	z odcztem pola „Uwagi” zawartość pola stanowią standardowe dane kontrahenta.
Klient adres:	Indywidualny Adres Klienta pozyskiwany z pola „uwagi” powiązanego dokumentu systemu Subiekt. W przypadku problemów z odcztem pola „Uwagi” zawartość pola stanowią standardowe dane kontrahenta.
Klient kod:	Indywidualny Kod Pocztowy Klienta pozyskiwany z pola „uwagi” powiązanego dokumentu systemu Subiekt. W przypadku problemów z odcztem pola „Uwagi” zawartość pola stanowią standardowe dane kontrahenta.
Klient miejscowość	Indywidualna Miejscowość Klienta pozyskiwana z pola „uwagi” powiązanego dokumentu systemu Subiekt. W przypadku problemów z odcztem pola „Uwagi” zawartość pola stanowią standardowe dane kontrahenta.
Klient telefon:	Indywidualny nr telefonu Klienta pozyskiwany z pola „uwagi” powiązanego dokumentu systemu Subiekt. W przypadku problemów z odcztem pola „Uwagi” zawartość pola stanowią standardowe dane kontrahenta.
Typ wpłaty	Typ wpłaty pozyskiwany z pola „uwagi” powiązanego dokumentu systemu Subiekt. W przypadku problemów z odcztem pola „Uwagi” zawartość pola stanowi pierwsz z dostępnych opcji.
Typ wysyłki	Typ wysyłki pozyskiwany z pola „uwagi” powiązanego dokumentu systemu Subiekt. W przypadku problemów z odcztem pola „Uwagi” zawartość pola stanowi pierwsz z dostępnych opcji.
Stan	Stan w systemie (w_Zamówieniach, Wyfakturowane, Wysłka, Wyeksportowane)
Waga	Waga przesyłki (domyślnie 0/1)
Numer nadawczy	Nr nadawczy przesyłki
Ilość paczek	Ilość paczek przesyłki
Zewn. nr zam.	Nr zamówienia pozyskiwany z pola „uwagi” powiązanego dokumentu systemu Subiekt. W przypadku problemów z odcztem pola „Uwagi” zawartość pola wynosi 0.
Data wysyłki	Nr zamówienia pozyskiwany z pola „uwagi” powiązanego dokumentu systemu Subiekt. W przypadku problemów z odcztem pola „Uwagi” zawartość pola odnosi się do daty aktualnej.
Zapłacone	Czy wszelkie płatności związane z przesyłką zostały uregulowane

KlientEmail	Adres e-mail klienta
EmailWyslano	Czy wysłano klientowi powiadomienie e-mail.
Telefonowanie PrzedWysłaniem	Czy przed wysyłką pracownik powinien porozmawiać z odbiorcą.
KlientKomentarz	Ewentualne informacje z pola komentarz klienta.

7. Konfiguracja osCommerce/OSCGT

Klucz szyfru MD5: tajny ciąg znaków znany tylko danej firmie. np.: „.mojafirma”

Url do skryptu wykonawczego w OSCommerce: odnośnik do skryptu strony internetowej przetwarzającej otrzymane dane nr listu przewozowego i innych. np.:

```
http://mojastrona.pl/ups.php?id_zamowienia_osc=${ZewnNrZamowienia}&id_ups=${UPSTrackingNumber}&hash=${hash}
```

Url zawiera parametry które powinny pozostać w formie \${}.

8. Rozpoznanie danych z pola uwagi

Rozpoznawanie danych z pola uwagi odbywa się poprzez specyfikację wyrażenia regularnego. Domyślnie w programie ustawiono wyrażenie regularne które powinno zadziałać dla danych przesyłanych w polu uwaga w najbardziej popularny sposób. Użytkownicy dla których taka integracja jest inna powinni zwrócić się do nas o pomoc bądź skorzystać z usług informatyka który poradzi sobie z odpowiednim przekształceniem formatu tego wyrażenia..

```
Wysyłka: "(?<TypWysylki>(?(?<TypWysylki_UPS_Express_Saver>KURIER UPS EXPRESS SAVER )|(?(?<TypWysylki_UPS_Express>KURIER UPS EXPRESS )|(?(?<TypWysylki_UPS_Standard>KURIER UPS STANDARD )|(?(?<TypWysylki_Nieznany>.*?))".*?\<(?(?<NazwaPelna>.*?)\>.*?\<(?(?<Symbol>.*?)\>.*?\<(?(?<Adres>.*?)\>.*?\<(?(?<Dom>.*?)\>.*?\<(?(?<Numer>.*?)\>.*?tel.\<(?(?<Telefon>.*?)\>.*?\<(?(?<Kod>.*?)\>.*?\<(?(?<Miejscowosc>.*?)\>.*? Płatność: "\<(?(?<TypWplaty>(?(?<TypWplaty_Konto>Zapłać przelewem bankowym)|(?<TypWplaty_Pobranie>Zapłać gotówką przy odbiorze przesyłki)|(?<TypWplaty_Ecard>Zapłać kartą)|(?<TypWplaty_Nieznany>.*?))\>".*? Uwagi: .*?NR\ZAM\..*?\<(?(?<ZewnNrZamowienia>.*?)\>.*?\<(?(?<TypWysylkiPowt>.*?)\>.*?(PLANOWANA_DATA.*?\<(?(?<DataWysylki>.*?)\>.*?).*?(EMAIL.*?\<(?(?<Email>.*?)\>.*?))(KOSZT.*?\<(?(?<Koszt>.*?)\>.*?).*?(?(?<Komentarz>.*?)?</pre>

```

Tak zkonstruowany ciąg powinien poradzić sobie z przykładową zawartością pola Uwaga:

```
Wysyłka: "KURIER UPS STANDARD ", <Karolina Mikoś>, <>, <Sierpowa> <29> /<18> tel.<>, <90-456> <Łódź>
```

```
Płatność: "<Zapłać gotówką przy odbiorze przesyłki>", <Karolina Mikoś>, <>, <> <>/<>, <> <>
```

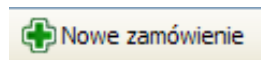
Uwagi: SKLEP: <myshop> NR.ZAM. <33848> WYSYŁKA: <KURIER UPS STANDARD >
PLANOWANA_DATA <2009-09-17> KOSZT: <343.84>

Pola EMAIL,PLANOWANA_DATA,KOSZT,Komentarz są opcjonalne.

9. E-mailer

10. Dodawacz zamówień

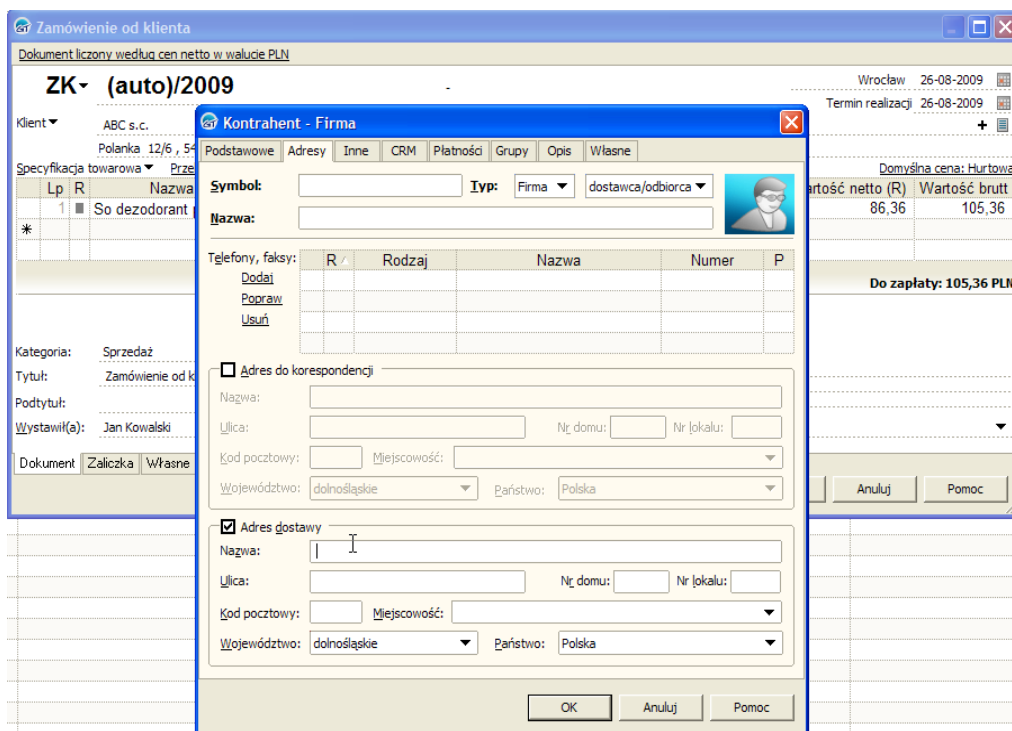
Funkcja dodawacza zamówień uruchomiona zostanie po naciśnięciu przycisku „Dodaj zamówienie” w zakładce zamówienia. Opcja dostępna jest również pod prawym przyciskiem menu kontekstowego.



Ilustracja 1: Funkcja dodawacza uruchamiana po wyborze opcji : Nowe zamówienie

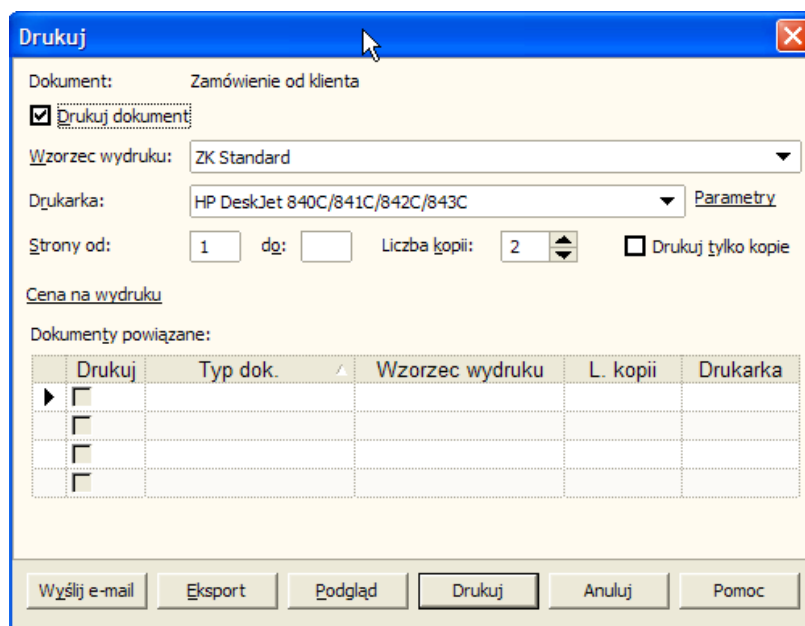
Dodawacz znakomicie nadaje się do ręcznego tworzenia zamówienia w systemie obsługi klienta call-center (hot line), gdzie często adresy wysyłki i fakturowania określone są w czasie rozmowy telefonicznej. Dzięki swemu sprytowi dodawacz zamówień wykorzystuje okno systemu SubiektGT (mechanizm Sfery) do przyjęcia zamówienia i określenia związanych z nim zasad płatności czy listy asortymentu towarów. Po przyjęciu zamówienia „dodawacz” powraca do programu UPster umożliwiając wybór jednego z trzech adresów kontrahenta jako adresu wysyłki (adres podstawowy, adres korespondencyjny, adres dostawy). Również pozostałe atrybuty wysyłki czy paru szczegółów telefonicznych są umożliwiające do zapisu na tym etapie.

1. W pierwszym kroku należy w programie UPsterGT uruchomić dodawacza wykorzystując przycisk „Nowe zamówienie”.
2. Następnie w oknie SubiektGT należy przyjąć zamówienie dla wybranego klienta. Można wybrać jednego z dostępnych w systemie kontrahentów bądź wprowadzić go wraz z adresami niezbędnymi w procesie dalszej komunikacji.



Ilustracja 2: Zamowienie od klienta w SubiektGT wraz z mozliwoscia dodania nowego kontrahenta i okreslenia powiazanych adresow ktore bylyby wykorzystywane w dalszym etapie przetwarzania zamowienia (formowania przesyłki kurierskiej)

- Po zatwierdzeniu zamowienia mozna zdecydowac sie na jego wydruk



- Funkcja dodawacza powraca do programu UPSterGT. Na podstawie nowo utworzonego zamowienia mozna zformulowac przesyłkę. Wybierając jeden z przypisanych dla kontrahenta adresow następuje automatyczne przypisanie danych do wysyłki. Dane te

oczywiście można jeszcze na bieżąco poprawić. Użytkownikowi przedstawione jest również podsumowanie zamówienia, tj kwoty oraz pozycji asortymentu wraz z procentowymi możliwościami ich realizacji.

Nowa przesyłka

Dokument

NrDok: ZK 16/2009 Symbol kontrahenta: ABC
 Wartość brutto: 105,3600 E-Mail: info@abc.insert.pl

	Ilość wmagana	Na magazynie	% dosteoności	Symbol	Nazwa	Opis	Info 1	WartBrutto
▶	2,0000	2	100	DZSO100	So dezodorant perfu...	Dezodorant o mocn...		105,3600

1 z 1

Dostępne adresy

- Podstawowy adres podmiotu
 - Nazwa: ABC s.c.
 - Adres: Polanka 12/6
 - Miejscowość: Wrocław
 - Kod: 54-365
 - Telefon: 456-46-55
 - Faks:
- Adres korespondencyjny
 - Nazwa:
 - Adres:
 - Miejscowość:
 - Kod:
 - Telefon:
 - Faks:
- Adres dostawy
 - Nazwa: dostawa
 - Adres: dostawa 5/15
 - Miejscowość: szczecin
 - Kod: 71-050
 - Telefon:
 - Faks:

Specyfikacja przesyłkowa

Typ wysyłki: UPS_Standard
 Sposób wpłaty: Konto
 Waga: 0
 Ilość paczek: 0
 Data i godzina wysyłki: 26 sierpnia 2009 08:09
 Nr. nadawczy:
 Zewn. nr. zamówienia: 0
 Zapłacona:

Specyfikacja adresowa

Nazwa pełna: ABC s.c.
 Adres: Polanka 12/6
 Miejscowość: Wrocław
 Kod pocztowy: 54-365
 Telefon: 456-46-55
 E-mail: info@abc.insert.pl

CRM

E-mail wysłano:
 Telefonować przed wysł.:
 Komentarz klienta:

Anuluj Ok